

SBLV

Table of contents

1 SBLV.....	2
1.1 SBLV - Die flexible Schulbuchverwaltung.....	2
2 Infos.....	3
2.1 Kontakt / Impressum.....	3
2.2 SBLV - Infomaterial.....	4
3 Produkt.....	4
3.1 SBLV auf einen Blick.....	4
3.2 Suchen und Finden.....	7
3.3 Etiketten.....	8
4 Funktionen.....	10
4.1 Anmelden.....	10
4.2 Das eigene Nutzerkonto.....	12
4.3 Klassen und Nutzer verwalten.....	13
4.4 Den Buchbestand der Schule verwalten.....	17
4.5 Wer hat was ausgeliehen?.....	19
4.6 Bücher verleihen und zurücknehmen.....	21
5 Produktdaten.....	23
5.1 Leistungsmerkmale.....	23
5.2 Systemvoraussetzungen.....	25
5.3 Preise.....	26
6 SBLV im Einsatz.....	27
7 Suchergebnis.....	30

1. SBLV

1.1. SBLV - Die flexible Schulbuchverwaltung

1.1.1. Willkommen...

...auf der Seite von SBLV. SBLV ist eine flexible, einfach zu bedienende Software zur Verwaltung von Buchbeständen. Sie ist speziell für Schulen entwickelt, um die Schulbibliothek und den Ausleihbetrieb für den Unterricht zu verwalten.

The screenshot displays the SBLV software interface. The main window is titled "SBLV - Die flexible Schulbuchverwaltung". It features a menu bar with "System", "Klassen", "Bücher", "Inventar", "Ausleihe", and "Hilfe". Below the menu is a toolbar with various icons. The "Medienverwaltung" section is active, showing search criteria (Suchkriterien) and search results (Suchergebnisse).

Suchkriterien:

- Titel: englisch g
- Autor: [empty]
- Genre: [empty]
- Exemplar-Nr.: [empty]
- Kürzel: [empty]
- ISBN: [empty]
- Fach: [empty]
- Standort: [empty]
- Buttons: Vorhanden, Verliehen, Verloren

Suchergebnisse:

Typ	Kürzel	Titel	Exemplare	Vorhanden
Buch	EN-Lit	English G 2000 - Ausgabe A, B und C: English G 2000...	1	1
Buch	En-Les	English G 2000 - Ausgabe A: English G 2000, Ausgab...	1	1
Buch	En-Les	English G - Ausgabe A: English G, Ausgabe A, Bd.5, ...	1	1
Buch	En-Gr	English G - Ausgabe A, B und C: English G, Gramma...	1	1
Buch	EGR-Test	English G Grammatik-Test- und Übungsbuch	26	26
Buch	EGR	English G Grammatik	33	25
Buch	EN-Lit	English G 2000 - Ausgabe A: English G 2000, Ausgab...	1	1
Buch	ENMG-GRA	A Practical English Grammar - School Edition	1	1
Buch	Eng G2000 A6	English G 2000. A6	90	27
Buch	Eng G2000 A3	English G 2000. A3	25	6
Buch	Eng G 2000. A5I	English G 2000. A5I	12	0

The search results table shows columns for Typ, Kürzel, Titel, Exemplare, and Vorhanden. The interface also includes a search button and a status bar at the bottom indicating "Seite 1 von 2".

Und Ihre Schule?

Wie werden an Ihrer Schule Bücher und andere Medien verwaltet? Mit Karteikarten, wie in der "guten alten Zeit"? Nutzen Sie schon eine Software? Entspricht diese vielleicht nicht Ihren Bedürfnissen? Mit SBLV gelingt die Verwaltung Ihres Schulbuchlagers einfach und elegant!

Informieren Sie sich über SBLV und seine Vorteile für die Nutzung in Ihrer Schule. Auf diesen Seiten finden Sie [weitergehende Informationen](#) und Screenshots. Oder [kontaktieren](#) Sie mich persönlich, gern beantworte ich Ihre Fragen oder erstelle Ihnen ein individuelles [Angebot](#).

1.1.2. Auf einen Blick

Die wichtigsten Merkmale von SBLV im Überblick:

- **speziell für Schulen**
- **einfach zu bedienen**
- **auf dem Stand der Technik**
- **unterstützt Barcodes**

Mehr Details erfahren Sie [auf diesen Seiten](#) und in den folgenden PDFs.

Broschüre	Hier können Sie den Inhalt der gesamten Webseite in druckbarer Form als PDF herunterladen.
Flyer	Kurze Informationsbroschüre, mit Preisliste

Table 1: Infomaterial

2. Infos

2.1. Kontakt / Impressum

2.1.1. Kontakt

Haben Sie Interesse an SBLV? Benötigen Sie weitere Informationen? Haben Sie Fragen zu Speziallösungen oder zur Integration in die Rechnerlandschaft Ihrer Schule? Möchten Sie ein individuelles [Angebot](#)?

Nutzen Sie das [Kontaktformular](#), um mir eine E-Mail zu schreiben oder rufen Sie mich an! Ich helfe Ihnen gerne weiter.

E-Mail	Kontaktformular Hinweis: Das Kontaktformular öffnet sich in einem Popup.
Telefon	0231-700 63 77
Fax	0231-700 63 83

Table 1: Kontakt

2.1.2. Impressum

Verantwortlich für den Inhalt der Seite ist

Dominik Hölz
Diplom-Informatiker (FH)
Essener Str. 20
44139 Dortmund

2.1.3. Entstehung

Das Projekt SBLV entstand als Diplomarbeit im Studiengang *Allgemeine Informatik* an der [HTW Dresden](#). In der Zwischenzeit wurde die Software in enger Zusammenarbeit mit den Kunden kontinuierlich erweitert und verbessert.

Mehr Informationen zur Entstehung des Programms finden Sie auf der [Projektseite zur Diplomarbeit](#).

2.2. SBLV - Infomaterial

Hier stehen verschiedene PDF-Dokumente mit Produktinformationen zum Download bereit.

Broschüre	Hier können Sie den Inhalt der gesamten Webseite in druckbarer Form als PDF herunterladen.
Flyer	Kurze Informationsbroschüre, mit Preisliste
Visitenkarte	Kontaktinformationen

Table 1: Downloads

3. Produkt

3.1. SBLV auf einen Blick

Schnell und einfach

Eine Schulbibliothek wird meist nicht von gelernten Bibliothekaren betrieben, sondern von Lehrern. Die Software zur Verwaltung des Buchbestandes soll helfen, wichtige Arbeit zu erleichtern. Es ist also nicht unbedingt wichtig, dass das Programm jede nur denkbare Funktion erfüllt: Wirkliche Hilfe bei der Buchverwaltung bringt die Vereinfachung der täglichen Routineaufgaben.

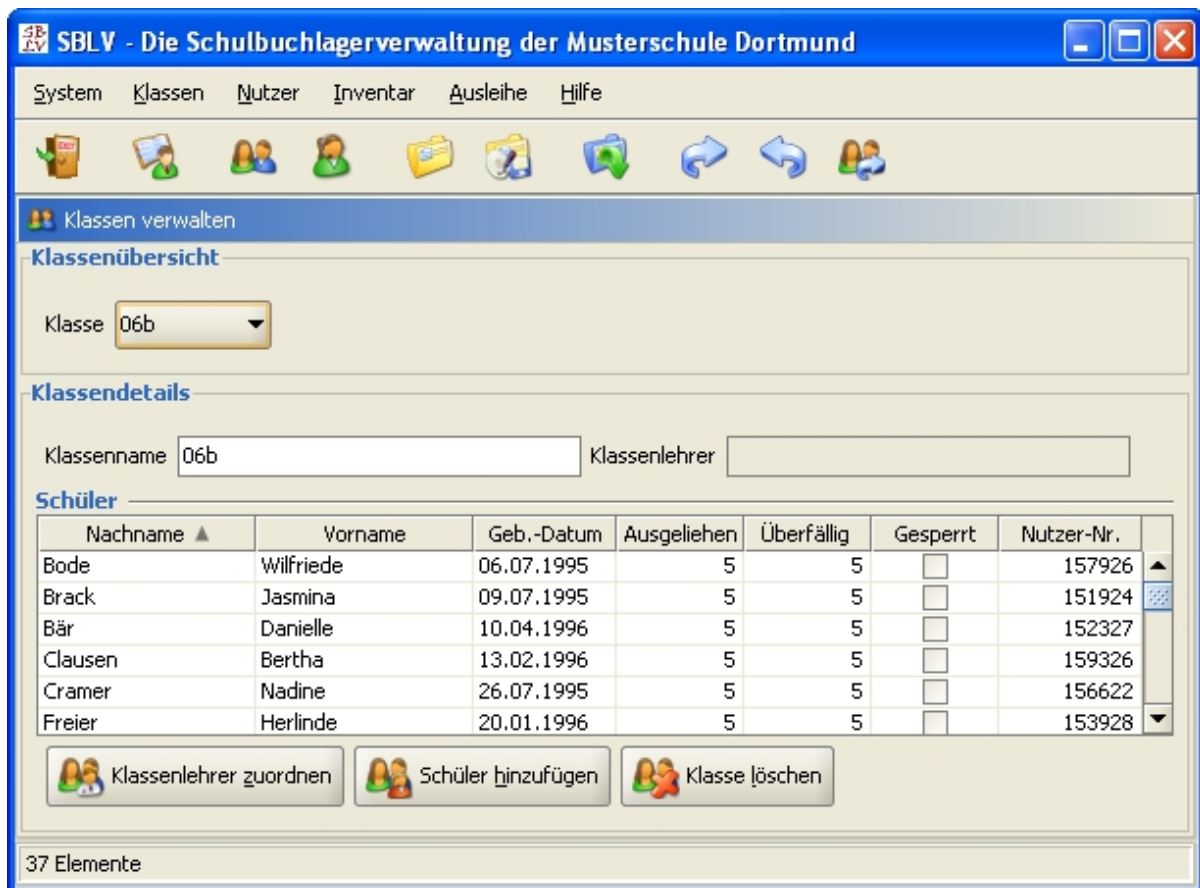
3.1.1. Klare Oberfläche

Lehrer, die neben ihrer eigentlichen Arbeit auch noch die Schulbibliothek betreuen, haben wenig Zeit für eine langwierige Einarbeitung. Sie möchten schnell und einfach die immer wieder anfallenden Tätigkeiten erledigen. Die Abläufe sollen selbsterklärend sein.

Um den Einarbeitungsaufwand gering zu halten, wurde die Oberfläche von SBLV einfach und übersichtlich gestaltet. Der Entwurf entstand in enger Zusammenarbeit mit dem [Mariengymnasium Arnsberg](#), so dass die Bedürfnisse von Schülern und Lehrern direkt einfließen konnten.

Aufbau und Oberfläche orientieren sich an gewohnter Standardsoftware:

- Die einzelnen Menüs der **Menüleiste** enthalten alle weiteren Funktionen der Software.
- **Große Symbole** in der Werkzeugleiste führen zu den wichtigsten Funktionen.
- Im **Hauptbereich** werden Informationen zur momentanen Aufgabe gezeigt (z.B. Klassenverwaltung).



3.1.2. Klare Menüs

Schnell und einfach auch innerhalb der Menüs navigieren. Kein Problem - Große Symbole erleichtern das Arbeiten auch hier. Durch klare Symbole findet man die gewohnten Aufgaben problemlos wieder. Auch Neueinsteiger finden sich nach kurzer Zeit in der Software zurecht: Buchdaten bearbeiten, Exemplare hinzufügen oder das Drucken von Barcode-Etiketten werden zum Kinderspiel.



Tip

Nicht alle Menüpunkte sind immer verfügbar. Sie können keine Funktionen auswählen, die Sie nicht nutzen dürfen, oder die gerade nicht nutzbar sind. Diese werden im Menü grau dargestellt.

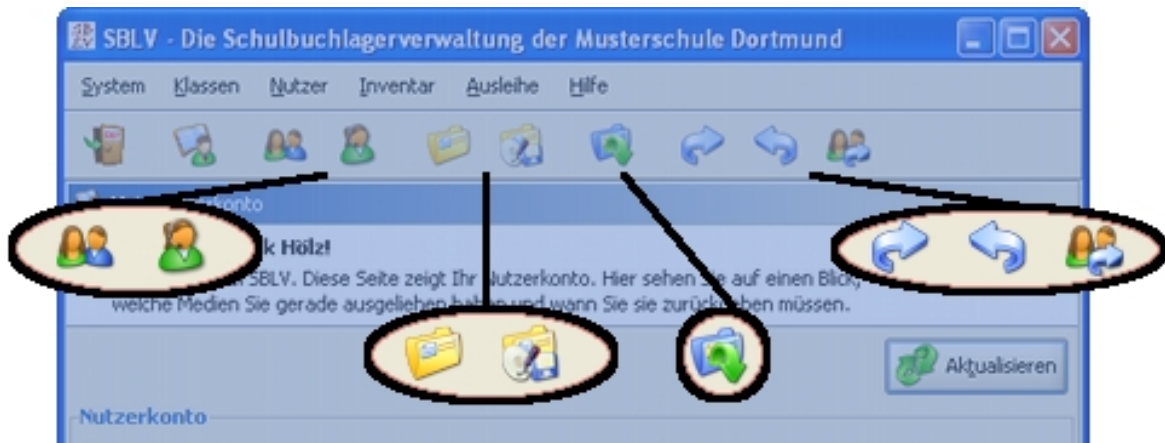
3.1.3. Klare Aufteilung

Direkt nach dem Anmelden sehen Sie Ihr eigenes Nutzerkonto.

Um die Orientierung zu erleichtern, teilt sich SBLV in vier Bereiche auf:

- In der **Nutzerverwaltung** gewinnen Sie einen Überblick über die Bibliotheksnutzer (Lehrer und Schüler). Hier können Sie z.B. Nutzerausweise drucken, Schülerdaten mit der Schulverwaltung abgleichen, oder sehen, wie viele Bücher jeder Nutzer ausgeliehen hat.
- Der Buchbestand der Schule wird im **Inventar** verwaltet. Bearbeiten Sie im Inventar z.B. die Daten einzelner Bücher, drucken Sie Etiketten, oder recherchieren Sie nach bestimmten Medien.
- Die **Ausleihübersicht** verschafft Ihnen einen Überblick, wer welche Medien ausgeliehen hat: In diesem Bereich können Sie z.B. erkennen, welche Bücher die Schüler Ihrer Klasse schon längst hätten zurückgeben müssen...

- Die **Ausleihfunktionen** bilden das Herz von SBLV: In mehreren, einfach gestalteten Dialogen können Sie schnell große Mengen Bücher verleihen oder zurücknehmen. Ideal für die "Stoßzeiten" z.B. zu Anfang des Schuljahres.



Mehr Details?

Klicken Sie die hervorgehobenen Bereiche an, um genauere Informationen zu erhalten.

3.2. Suchen und Finden

In Schulbibliotheken gibt es oft große Buchbestände, und dementsprechend werden auch viele Bücher ausgeliehen. Als Nutzer muss man schnell einen Überblick über diese Datenmengen bekommen, es ist aber auch wichtig, detailliert Informationen abfragen zu können.

Deshalb gibt es in jedem der Bereiche von SBLV Suchmasken ähnlich der folgenden:

Suchkriterien

Nachname Vorname Klasse

Nutzer-Nr. Rolle

Überfällige Ausleihvorgänge Gesperrt

Suchergebnisse

Klasse ▲	Nachname	Vorname	Geb.-Datum	Ausgeliehen	Überfällig	Gesperrt	Nutzer-Nr.
05a	Achenbach	Katharine	20.05.1997	4	4	<input type="checkbox"/>	161725 ▲
05a	Büscher	Irene	27.08.1996	3	3	<input type="checkbox"/>	168823 ■
05a	Pahl	Jens	15.04.1997	4	4	<input type="checkbox"/>	162821 ▼
05a	Buß	Milica	28.01.1997	4	4	<input type="checkbox"/>	162920
05a	Reichert	Danuta	18.09.1997	4	4	<input type="checkbox"/>	162524
05a	Muth	Madlen	09.12.1996	4	4	<input type="checkbox"/>	168120 ▼

31 Elemente, 1 ausgewählt

Auch diese Suchmasken sind speziell für den Schulbedarf gestaltet. Sie erlauben dem Nutzer, den Datenbestand nach verschiedenen Kriterien zu durchsuchen. Die Ergebnisse der Suche werden dann in Form übersichtlicher Tabellen dargestellt.

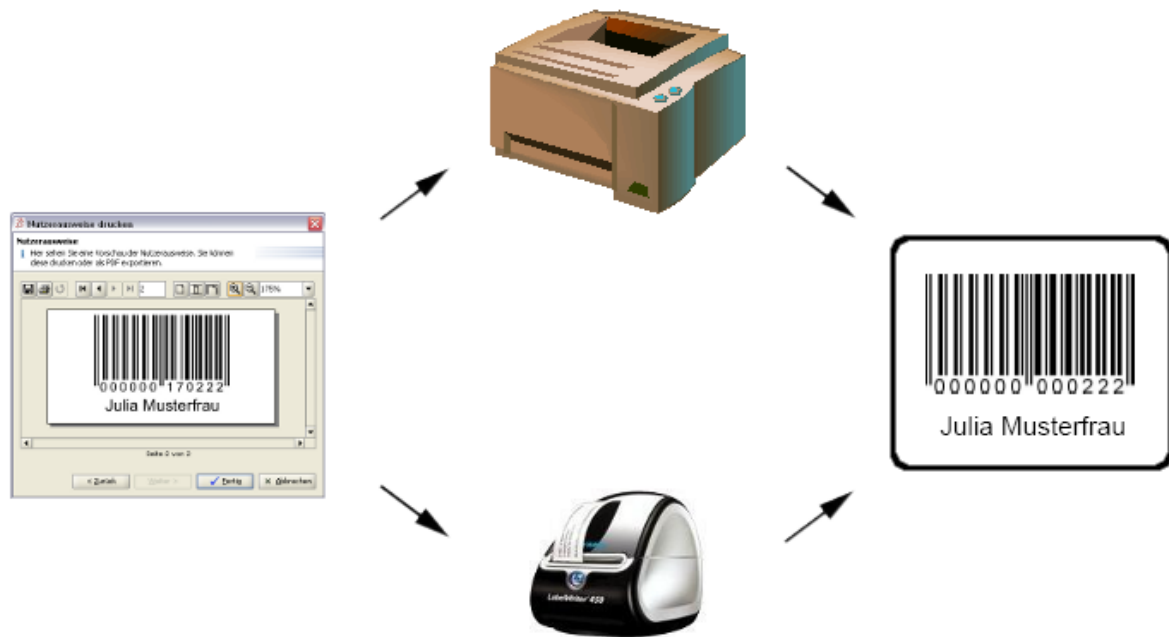
Tabellen lassen sich in SBLV noch weiter anpassen: Sie können beliebig und auch mehrstufig sortiert werden (z.B. nach Klasse, innerhalb der Klasse nach Nachname, usw.). Zusätzlich lassen sich die Anordnung und Breite der einzelnen Spalten beliebig anpassen.

3.3. Etiketten

3.3.1. Drucken von Etiketten und Nutzeausweisen

Um sich anzumelden oder Bücher auszuleihen, verfügt jeder Nutzer über einen Nutzeroausweis.

Bei der Inventarisierung wird auch jedes Buch mit einem Etikett versehen.



Mit SBLV können Etiketten und Nuterausweise auf einfachste Weise gedruckt werden. Dabei kommt die Technik zum Einsatz, die für Sie individuell die meisten Vorteile bringt.

3.3.1.1. Druck auf Etikettenbögen

Ihre Schule verfügt bereits über einen Laserdrucker? Sie möchten ohne weitere Investition Etiketten drucken?

SBLV bietet hierfür die Möglichkeit, Etiketten und Nuterausweise mit einem handelsüblichen Laser- oder Tintenstrahldrucker auf günstige Etikettenbögen im DIN-A4-Format zu drucken.

Eine große Auswahl verschiedener Etikettenformate bietet z.B. die Firma [Avery-Zweckform](#).

3.3.1.2. Etikettendrucker

Sie möchten komfortabel Etiketten drucken? Die Etiketten und Ausweise sollen langlebig und belastbar sein?

Dann ist ein spezieller Etikettendrucker die richtige Wahl. SBLV kann Etiketten und Ausweise direkt über handelsübliche Etikettendrucker drucken. So erhalten Sie gestochen scharfe Ausdrücke, die auch nach langer Benutzung noch gut lesbar sind.

Gern liefere ich Ihnen zusammen mit der Software einen Etikettendrucker inklusive Etiketten (siehe [Preisliste](#)). So können Sie direkt mit der Arbeit beginnen.

Alternativ bietet beispielsweise der Hersteller [Dymo](#) eine breite Palette an Geräten an.

3.3.1.3. Externe Dienstleister

Sie wünschen sich robuste Nutzersausweise im Scheckkartenformat? Auf Ihren Nutzersausweisen soll ein Foto des Nutzers sichtbar sein?

SBLV kann Nutzernummern oder Barcodes als Datei exportieren, so dass Sie einem externen Dienstleister (z.B. Ihrem örtlichen Fotografen) die Erstellung der Ausweise überlassen können. So entsteht für Sie kaum Aufwand und Sie erhalten praktisch unzerstörbare Schülersausweise, die gleichzeitig zur Buchausleihe dienen.

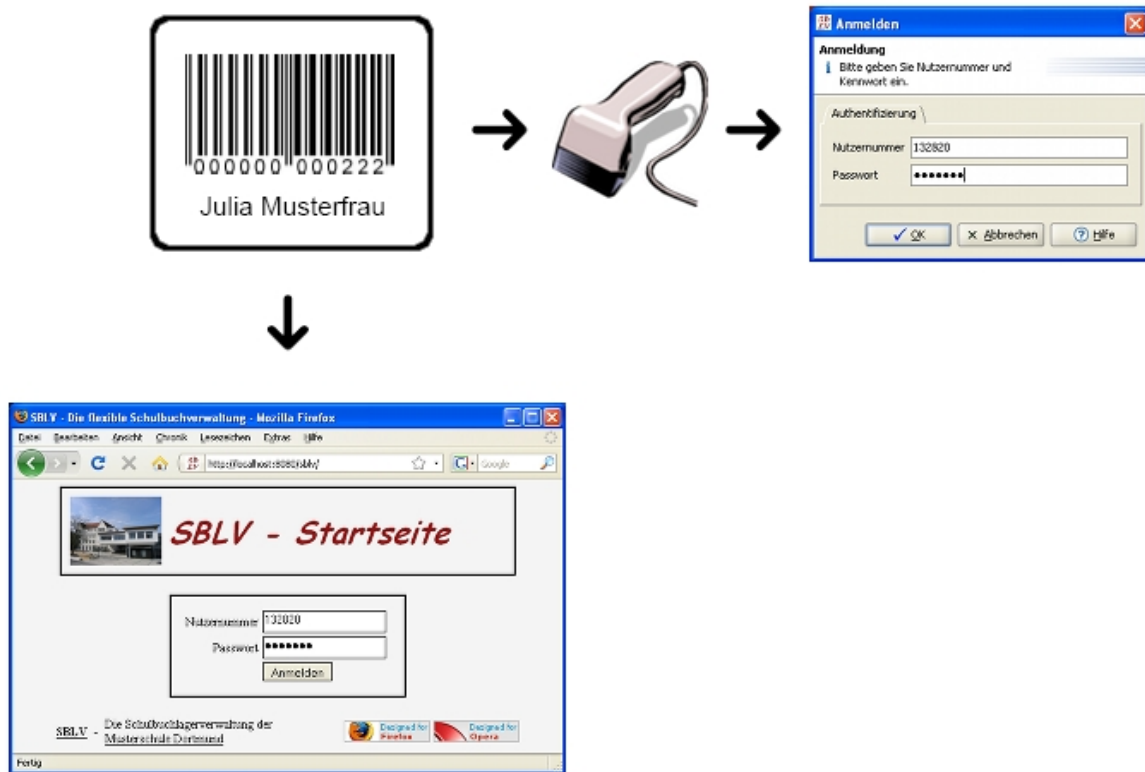
4. Funktionen

4.1. Anmelden

4.1.1. Nutzersausweise mit Barcode

Um sich anzumelden, benötigen Sie einen Nutzersausweis. In SBLV wird jeder Nutzer, egal ob Lehrer oder Schüler, über eine **Nutzernummer** identifiziert.

Zu jeder Nutzernummer gehört ein individueller **Barcode**.



Das Programm bietet die Möglichkeit, Nutzersausweise auszudrucken, die neben dem Barcode nach Wunsch auch weitere Informationen (Vor- und Nachname, Klasse, ...) enthalten können. So erhalten alle Nutzer ihren individuellen Bibliotheksausweis. Dieser dient als Identifizierung zur Ausleihe und für die weitere Nutzung der Schulbibliothek.

4.1.2. Nutzung vor Ort

Damit die Nutzernummer nicht immer "von Hand" eingegeben werden muss, bietet SBLV die Nutzung eines Barcodescanners an. Diesen liefere ich Ihnen auf Wunsch direkt mit (siehe [Preisliste](#)). Oder Sie erwerben ein Gerät unabhängig von der Software z.B. im Bürofachhandel. So bleiben Sie flexibel und können einen Scanner passend zu den Ansprüchen Ihrer Schule anschaffen. Sie können das Gerät dann zusammen mit SBLV zum Scannen der Nutzersausweise, der Buchetiketten und auch zum Einlesen von ISBN-Nummern nutzen. Das erleichtert ein schnelles und unkompliziertes Arbeiten.

Neben der Nutzernummer hat jeder Nutzer von SBLV ein **persönliches Passwort**. Bevor Sie beginnen, mit der Software zu arbeiten, melden Sie sich mit Nutzernummer und Passwort im

System an. Dann prüft SBLV, welche Funktionen des Programms für Sie freigeschaltet sind: Ein Schüler darf z.B. keine Bücher verleihen oder Etiketten drucken. Nach der Rechteprüfung können Sie mit der Arbeit in SBLV arbeiten.

4.1.3. Nutzung über das Internet

In der Standardversion von SBLV haben Ihre Nutzer zusätzlich die Möglichkeit, über das Internet auf einen Teil der Bibliotheksfunktionen zuzugreifen: Ein Schüler kann also bequem von zu Hause aus überblicken, welche Bücher er gerade ausgeliehen hat. Genau so, wie es auch in vielen Büchereien inzwischen Standard ist.

4.2. Das eigene Nutzerkonto

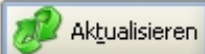
4.2.1. Was habe ich ausgeliehen?

Das Erste, was Sie nach dem [Anmelden](#) in SBLV sehen, ist Ihr eigenes **Nutzerkonto**. Es gibt Ihnen einen Überblick, was Sie gerade ausgeliehen haben, zeigt, wann Sie Ihre Bücher zurückgeben müssen und warnt bei überfälligen Medien.

Mein Nutzerkonto

Guten Tag, Amanda Weihrauch!

Willkommen bei SBLV. Diese Seite zeigt Ihr Nutzerkonto. Hier sehen Sie auf einen Blick, welche Medien Sie gerade ausgeliehen haben und wann Sie sie zurückgeben müssen.



Nutzerkonto

Exemplar-Nr. ▲	Titel	Rückgabedatum	Überfällig
65719	Informatik erleben: Teil 1	07.02.2008	✓
65818	Informatik erleben: Teil 2	07.02.2008	✓

2 Elemente

Tip

Je nachdem, welche [Rechte](#) Sie haben, können Sie vielleicht nur das Nutzerkonto einsehen. Andere Teile des Programms sind gesperrt. Das verhindert, dass z.B. Schüler (ob gewollt oder ungewollt) unberechtigt die weiteren Funktionen von SBLV nutzen.

4.2.2. Nutzung per Internet

Fast jede Stadtbücherei oder Bibliothek bietet inzwischen eine eigene Webseite, auf der die Leser ihr Nutzerkonto abfragen können. Mit der Nutzung von SBLV gilt das auch für Ihre Schulbibliothek: Die Schüler (und natürlich auch alle anderen Nutzer) können über das Internet ihr Nutzerkonto abfragen und sind damit auch von zu Hause aus immer auf dem Laufenden.




SBLV - Nutzerkonto

▼ System 👤 Nutzerkonto

<u>Exemplarnummer</u>	<u>Titel</u> ↑	<u>Rückgabedatum</u>	<u>Überfällig</u>
119214	Schülerduden. Lateinisch-Deutsch	15.11.2008	

4.3. Klassen und Nutzer verwalten



4.3.1. Den Überblick behalten

Selbst eine relativ kleine Schule hat schnell mehrere hundert Schüler. Hier müssen Sie den Überblick behalten und gezielt einzelne Nutzer finden können. SBLV hilft dabei: In der

Nutzerübersicht können Sie verschiedene Kriterien zur Suche heranziehen. Das Suchergebnis in Tabellenform lässt sich beliebig sortieren und auch ausdrucken.

Nutzer verwalten

Suchkriterien

Nachname Vorname Klasse

Nutzer-Nr. Rolle

Überfällige Ausleihvorgänge Gesperrt

Suchergebnisse

Klasse ▲	Nachname ▲	Vorname ▲	Geb.-Datum	Ausgeliehen	Überfällig	Gesperrt	Nutzer-Nr.
06a	Abel	Michaele	19.03.1996	4	4	<input type="checkbox"/>	157421
06a	Alex	Dörte	19.08.1995	6	6	<input type="checkbox"/>	152921
06a	Bast	Marcella	01.04.1996	6	6	<input type="checkbox"/>	158220
06a	Beckers	Marjan	02.03.1996	6	6	<input type="checkbox"/>	158824
06a	Bergner	Janina	18.02.1996	7	7	<input type="checkbox"/>	156523
06a	Bergner	Karolina	14.02.1996	6	6	<input type="checkbox"/>	153621
06a	Bischoff	Marita	18.01.1996	6	6	<input type="checkbox"/>	153829
06a	Bohlen	Elisabeth	16.11.1995	5	5	<input type="checkbox"/>	159227
06a	Bollmann	Dirk	15.08.1995	6	6	<input type="checkbox"/>	156820
06a	Brandt	Michael	19.06.1995	5	5	<input type="checkbox"/>	158121
...

37 Elemente

4.3.2. Nutzerdetails

Natürlich lässt sich jeder Nutzer auch im Detail bearbeiten. Dazu gibt es einen übersichtlichen Dialog, von dem aus man auch gleich zum Nutzerkonto gelangt.

Nutzer

Nutzerdetails
i Hier können Sie die Stammdaten des Nutzers einsehen und ändern.

Stammdaten \ Nutzerkonto \ Rollen

Allgemein

Nutzer-Nr. 157.421

Vorname Nachname

Geb.-Datum

Passwort

Adresse

Straße

PLZ Ort

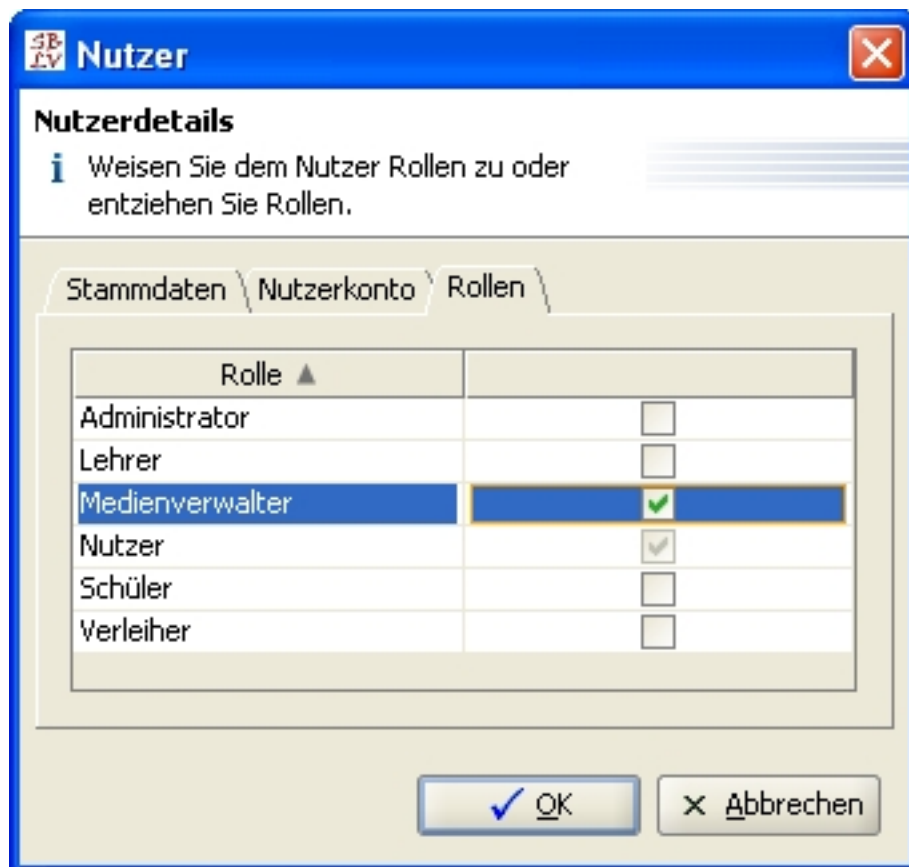
Telefon

Ausweisdruck

Drucken

4.3.3. Gleiches Recht für alle?

Jeder Nutzer, auch jeder Schüler, kann sich mit seinem Ausweis und seinem Passwort im System anmelden. Das heißt aber nicht, dass auch jeder alles darf: SBLV hat ein feingranulares Rechtesystem, mit dem für jeden Nutzer festgelegt werden kann, welche Funktionen des Systems er nutzen kann.

**Tip**

Sie können einem Nutzer jederzeit Rechte zuweisen und auch wieder entziehen. Damit ist es z.B. möglich, Schülern zeitweise die Herausgabe von Büchern zu erlauben. Das kann nützlich sein, um etwa zu Schuljahresbeginn kurzfristig zusätzliche "Mitarbeiter" für die Herausgabe der Lernmittel zu bekommen.

4.3.4. Abgleich mit der Schulverwaltung

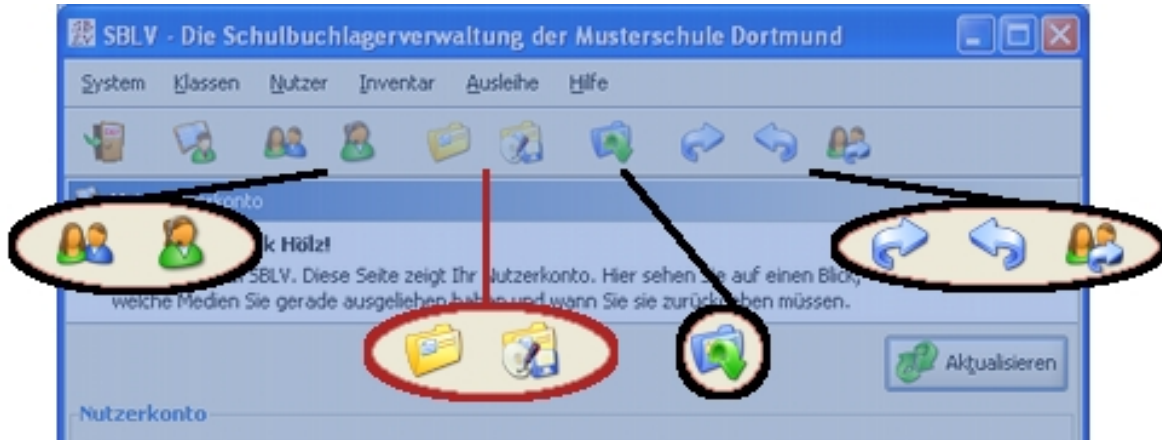
Fast jede Schule verfügt schon über eine Software zur Schulverwaltung. Die wird auch gleichzeitig die Schülerdaten enthalten, und dort werden neue Schüler hinzugefügt, bearbeitet, ...

All diese Daten in der Schulbibliothek nochmals parallel zu pflegen, wäre lästig und unnötig. Deshalb automatisiert SBLV den Abgleich der Schülerdaten mit der Schulverwaltungssoftware und reduziert ihn auf wenige Schritte:

- Exportieren Sie Ihre Schülerdaten aus der Schulverwaltung in eine Datei (CSV).

- Starten Sie SBLV und importieren Sie die Datei.
- Das Programm weist sie auf evtl. falsche oder doppelte Datensätze hin und aktualisiert die Stammdaten der Schüler.


4.4. Den Buchbestand der Schule verwalten

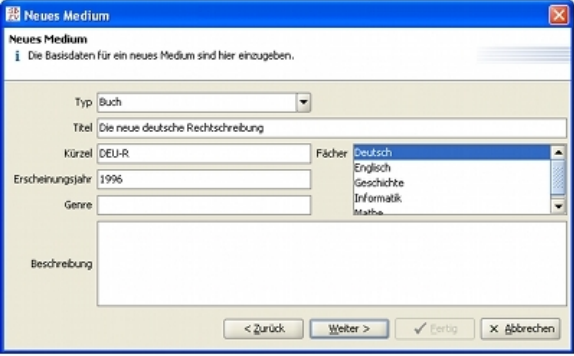
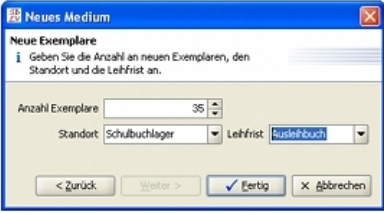


4.4.1. Neue Bücher inventarisieren leicht gemacht

In Schulen gibt es die meisten Bücher mehr als nur einmal: 60 Englischbücher der fünften Klasse, 40 Informatikbücher, ... Die Daten dieser Bücher (Titel, Autor, ...) sind immer gleich.

Und nun bekommen Sie die neue Lieferung mit 35 brandneuen Deutschbüchern und wollen diese einsortieren. Was nun? 35 mal die gleichen Daten eingeben? Nicht mit SBLV! Hier geht das ganz simpel und in wenigen Schritten:

 <p style="text-align: center;">↓</p>	<p>Schritt 1: Den ISBN-Barcode scannen: SBLV wird dann automatisch online die Daten des Buches abfragen.</p>
	<p>Schritt 2: Schulspezifische Daten ergänzen, z.B.: Vergeben Sie ein Kürzel, um die Bücher im Regal schneller wiederzufinden. Geben Sie an, in welchen Fächern das Buch eingesetzt wird.</p>

	
	<p>Schritt 3: Festlegen, wie viele neue Bücher angelegt werden und eine Leihfrist angeben.</p>

Programmintern passiert hier folgendes: Die gemeinsamen Daten wie Titel und Autor werden nur einmal gespeichert. Zusätzlich legt SBLV für jedes tatsächliche Buch einen Datensatz an (im Beispiel: 35). Hier wird jedem Buch eine Nummer, die Exemplarnummer, zugeordnet. Diese können Sie dann später, ähnlich wie die Nutzerausweise, als Etiketten ausdrucken und in die einzelnen Bücher kleben.

Hintergrund

Dieses System hat einen großen Vorteil: Sie können gleiche Bücher so behandeln, wie im tatsächlichen Schulbetrieb: Sie stehen nebeneinander im Regal und bilden eine Einheit. Erst, wenn sie an die Schüler ausgeliehen werden, ist eine Unterscheidung notwendig.

4.4.2. Den Medienbestand im Griff

Ein Buchbestand von mehreren tausend Büchern ist für Schulen keine Seltenheit. SBLV gibt Ihnen die Möglichkeit, auch bei diesen großen Datenmengen einfach zu erfahren, was Sie wissen wollen. Ein paar Beispiele:

- Wie viele Englisch-Grammatikbücher sind an Schüler ausgeliehen?
- Welche Bücher für das Fach Geschichte haben wir?
- Sind genug Mathe-Bücher für meinen Kurs vorhanden oder muss ich nachbestellen?

Die für den Lehrer optimierte Suchmaske erleichtert die Arbeit und spart viel Zeit! Und bei Bedarf können Sie die Tabelle auch ausdrucken.

Medien verwalten

Suchkriterien

Titel Autor Typ

Genre

Exemplar-Nr. Kürzel ISBN Fach Standort

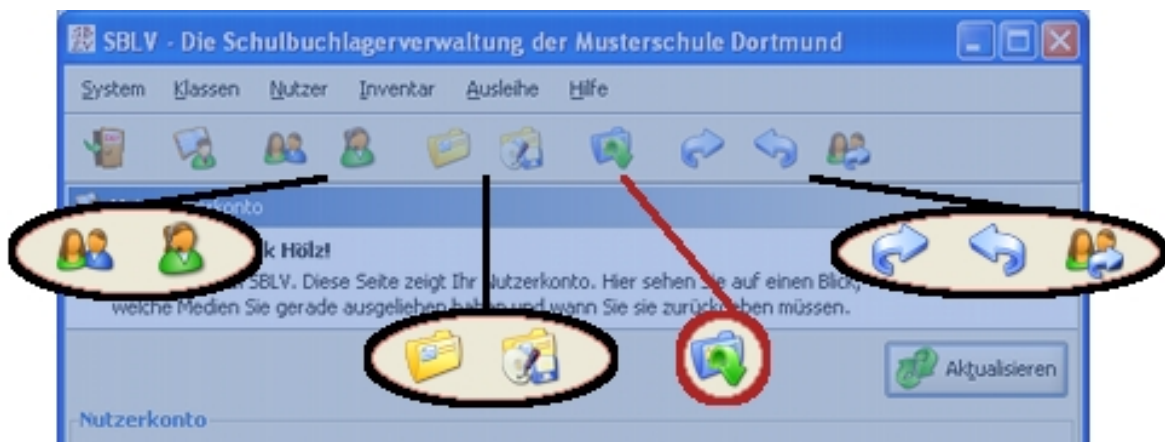
Vorhanden Verliehen Verloren

Suchergebnisse

Typ ▲	Kürzel	Titel	Exemplare	Vorhanden	Verliehen	Verloren
Buch	Inf 2	Informatik erleben. Teil 2	41	40	0	1
Buch	Inf 1	Informatik erleben. Teil 1	43	10	33	0

2 Elemente

4.5. Wer hat was ausgeliehen?



4.5.1. Alles im Blick

Welche Bücher haben meine Schüler ausgeliehen? Welche hätten sie schon längst zurückgeben müssen? Das sind typische Fragen, die sich spätestens am Ende des Schuljahres

jedem Lehrer stellen.

Auch in diesem Fall hilft SBLV mit einer praxisorientierten Suchmaske weiter: Ausleihvorgänge können nach verschiedenen Kriterien gesucht werden. Das als Tabelle dargestellte Ergebnis können Sie dann nach Belieben sortieren oder auch ausdrucken.

Ausleihvorgänge verwalten

Suchkriterien

Nutzer-Nr. Nachname Klasse

Exemplar-Nr. Titel Standort

Verliehen Überfällige Ausleihvorgänge Zurückgegeben

Suchergebnisse

Exemplar-Nr.	Titel ▲	Nutzer-Nr.	Nutzername ▲	Klasse	Rückgabedatum	Überfällig	Zurückgegeben
1253412	Biologie heute entdecken 1	157421	Abel, Michaele	06a	14.09.2006	✓	<input type="checkbox"/>
1254716	Biologie heute entdecken 1	152921	Alex, Dörte	06a	14.09.2006	✓	<input type="checkbox"/>
1253115	Biologie heute entdecken 1	158220	Bast, Marcella	06a	14.09.2006	✓	<input type="checkbox"/>
1254211	Biologie heute entdecken 1	158824	Beckers, Marjan	06a	14.09.2006	✓	<input type="checkbox"/>
1256215	Biologie heute entdecken 1	156523	Bergner, Janina	06a	14.09.2006	✓	<input type="checkbox"/>
1253016	Biologie heute entdecken 1	153621	Bergner, Karolina	06a	14.09.2006	✓	<input type="checkbox"/>
1253214	Biologie heute entdecken 1	153829	Bischoff, Marita	06a	14.09.2006	✓	<input type="checkbox"/>
1254914	Biologie heute entdecken 1	159227	Bohlen, Elisabeth	06a	14.09.2006	✓	<input type="checkbox"/>

206 Elemente

4.5.2. Aktionen

Oft behalten Schüler ihre Bücher länger als ursprünglich gedacht: Z.B. weil sie eine Klasse wiederholen, oder weil ein Buch über mehrere Schuljahre hinweg genutzt wird. Und in jeder Schulbibliothek gehen Bücher verloren oder werden beschädigt.

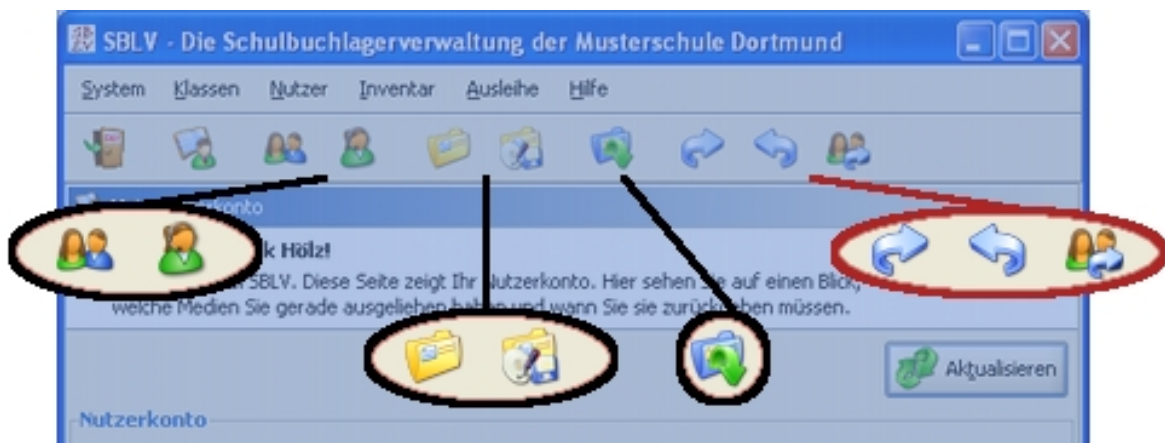
Mit SBLV managen Sie auch diese Situationen. Von der [Übersichtstabelle](#) aus können die entsprechenden Aktionen ausgeführt werden.

Suchergebnisse

Exempla...	Titel ▲	Nutzer...	Nutzername ▲	Klasse	Rückgabeda...	Überfällig	Zurückg...
1253412	Biologie heute entde	157421	Abel, Michaela	06a	14.09.2006	✓	<input type="checkbox"/>
1254716	Biologie heute ent				14.09.2006	✓	<input type="checkbox"/>
1253115	Biologie heute ent				14.09.2006	✓	<input type="checkbox"/>
1254211	Biologie heute ent				14.09.2006	✓	<input type="checkbox"/>
1256215	Biologie heute ent				14.09.2006	✓	<input type="checkbox"/>
1253016	Biologie heute ent				14.09.2006	✓	<input type="checkbox"/>
1253214	Biologie heute ent				14.09.2006	✓	<input type="checkbox"/>
1254914	Biologie heute ent				14.09.2006	✓	<input type="checkbox"/>

206 Elemente, 1 ausgewählt

4.6. Bücher verleihen und zurücknehmen



4.6.1. Keine Zeit verlieren

Zu Beginn und Ende jedes Schuljahres haben die Lehrer eine zeitaufwändige Arbeit zu erledigen: Große Mengen an Büchern müssen praktisch gleichzeitig ausgegeben oder zurückgenommen werden.

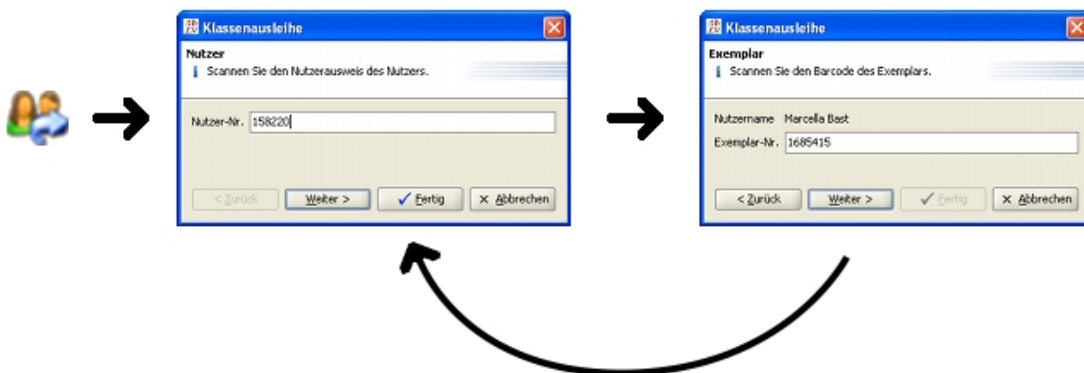
SBLV hilft Ihnen dabei und spart eine Menge Zeit. Das folgende Beispiel erläutert die Ausleihe eines ganzen Klassensatzes von Büchern:

- Ihr Englischkurs benötigt noch 25 Bücher für das kommende Schuljahr. Zuerst sammeln Sie hierzu die Nutzeransweise aller Schüler ein.
- Durch eine vorherige Recherche wissen Sie bereits, dass im Schulbuchlager noch genügend Englischbücher vorhanden sind. Sie schicken zwei Ihrer Schüler mit den

Ausweisen dorthin.

- Im Schulbuchlager nimmt einer Ihrer Kollegen (oder vielleicht ein Schüler, den Sie vorher dazu berechtigt haben) die Ausweise entgegengenommen. Er sucht die 25 Bücher aus dem Regal.
- Nun kommt SBLV ins Spiel: Der Lehrer startet die Funktion *Klassenausleihe*:
 1. Er scannt den ersten Nuterausweis mit dem Barcodescanner.
 2. Danach scannt er das erste Buch.
 Damit ist das Buch verliehen. Er legt den Ausweis in das Buch. So geht es mit den restlichen 24 Büchern weiter, der Ablauf ist extrem simpel.
- Zum Schluss nehmen die beiden Schüler den Bücherstapel mit den eingelegten Ausweisen wieder mit in die Klasse und verteilen die Bücher.

Der Ablauf bei der Buchrückgabe ist sogar noch einfacher: Nach dem Aufruf der *Rückgabefunktion* scannen Sie jedes Buch und sortieren die Bücher dann wieder im Regal ein. Das ist alles - einfacher geht es nicht.



4.6.2. Die Schulbücherei

In vielen Schulen gibt es inzwischen eine eigene Schulbücherei. Hier können die Schüler für Klausuren lernen oder für Hausarbeiten recherchieren. Und natürlich können sie auch Bücher ausleihen.

Hier sind die Anforderungen anders als bei der Klassenausleihe. Es herrscht kein Zeitdruck, und ein Schüler wird oft mehr als nur ein Buch ausleihen. Der Ablauf in diesem Fall orientiert sich am "klassischen" Bibliotheksbetrieb:

1. Nach Aufruf der Funktion *Ausleihe* scannen Sie den Nuterausweis des Schülers.
2. Nun sehen Sie sein Nutzerkonto und können ihn dann z.B. darauf hinweisen, dass er noch ein anderes Buch ausgeliehen hat, das bald zurückgegeben werden muss.

3. Sie scannen dann das erste Buch. Sofort wird das Nutzerkonto aktualisiert, und das gerade ausgegebene Buch ist dort zu sehen.
4. Will der Schüler noch weitere Bücher ausleihen, können Sie die jetzt nacheinander einscannen. Sonst beenden Sie die Ausleihfunktion.

Sie sehen: Auch für die Schulbücherei ist der Ablauf einfach gehalten, bietet aber möglichst viel Komfort und Funktionalität.

5. Produktdaten

5.1. Leistungsmerkmale

Hier werden stichpunktartig die von SBLV aktuell bereitgestellten Funktionalitäten beschrieben. Diese Informationen dienen auch als vertragliche Leistungsbeschreibung.

5.1.1. Allgemein

Die folgenden Funktionalitäten werden durch Standard- und Einzellizenz erfüllt.

1. Inventar

- Hinzufügen von Medien (Buch, Zeitschrift, Audio, Video, Software) bzw. Hinzufügen von Exemplaren zu einem Medium. Neu erzeugte Exemplare erhalten eine eindeutige Exemplarnummer zur Identifizierung.
- Möglichkeit, Buchdaten von einem externen Dienstleister zu beziehen.
- Druck von Etiketten mit Exemplarnummern als Barcodes.
- Editieren von Medien- und Exemplarstammdaten.
- Suche von Medien/Exemplaren nach verschiedenen Kriterien. Die Ergebnisse der Mediensuche können ausgedruckt oder als PDF exportiert werden. Das Suchergebnis enthält Informationen zu Status (ausgeliehen, vorhanden, verloren) und Standort von Exemplaren/Medien.
- Entfernen von Exemplaren/Medien.
- Inventurfunktion.

2. Nutzerverwaltung

- Anlegen von Nutzern. Neu angelegte Nutzer erhalten eine eindeutige Nutzernummer zur Identifizierung sowie ein persönliches Passwort.
- Druck von Nutzerscheinen mit Nutzernummern als Barcodes.
- Editieren von Nutzerstammdaten.
- Entfernen von Nutzern.
- Rollenzuweisung. Jedem Nutzer können verschiedene Rollen zugewiesen bzw. entzogen werden, die bestimmen, welche Funktionen des Systems er ausführen darf. Rollen: Administrator, Lehrer, Medienverwalter, Schüler, Verleiher.

- Organisation in Schulklassen: Schüler können Schulklassen zugeordnet werden.
- Suche von Nutzern nach verschiedenen Kriterien. Die Ergebnisse der Nutzersuche können ausgedruckt oder als PDF exportiert werden. Das Suchergebnis enthält Informationen zum Nutzerkonto (ausgeliehene Exemplare, überfällige Exemplare).
- Synchronisation mit Schulverwaltungssoftware. Durch den Import einer von einer Schulverwaltungssoftware erzeugten CSV-Datei wird das Nutzerverzeichnis von SBLV mit der Schulverwaltungssoftware abgeglichen.

3. Ausleihe

- Ausleihe von Exemplaren an Nutzer.
- Vereinfachter Dialog zur Massenausleihe (Klassenausleihfunktion).
- Verlängerung und Rücknahme von Ausleihvorgängen.
- Suche von Ausleihvorgängen nach verschiedenen Kriterien. Die Ergebnisse können ausgedruckt oder als PDF exportiert werden.
- Jeder Nutzer kann sein Nutzerkonto abfragen. Dieses zeigt Details zu seinen aktuellen, offenen Ausleihvorgänge.

4. System

- Authentifizierung durch Nutzernummer und persönliches Passwort.
- Änderung des persönlichen Passworts.
- Eingabe und Verwaltung verschiedener Standorte.
- Eingabe und Verwaltung verschiedener Fächer.
- Eingabe und Verwaltung verschiedener Leihfristen.
- Onlinehilfe: Das Benutzerhandbuch wird in Form einer ausführlichen Onlinehilfe gepflegt.

5.1.2. Standardlizenz

Bei der Standardlizenz handelt es sich um eine netzwerkbasierte Client-Server-Lösung. Die folgenden Funktionalitäten bietet nur die Standardlizenz.

- Nutzung über das Internet: Nutzer können sich über eine Webseite am System anmelden und ihr Nutzerkonto abfragen sowie ihr persönliches Passwort ändern.
- Mehrplatzfähigkeit: Die Clientsoftware kann auf verschiedenen Computern installiert werden, es kann parallel von mehreren Nutzern per Netzwerk auf das System zugegriffen werden.
- Zentrale Datenhaltung in einem SQL-RDBMS (MySQL).
- Unterstützung für verschlüsselte Datenübertragung (SSL).
- Halbautomatische Aktualisierungen: Bei Vorliegen einer Softwareaktualisierung muss der Kunde lediglich die Serveranwendung aktualisieren, die Clientsoftware aktualisiert sich daraufhin automatisch über das Netzwerk.

5.1.3. Einzellizenz

Bei der Einzellizenz handelt es sich um eine Version von SBLV, die nur auf einem einzelnen Computer genutzt werden kann. Die folgenden Funktionalitäten bietet nur die Einzellizenz.

- Automatische Aktualisierungen: Bei Vorliegen einer Softwareaktualisierung wird das System automatisch über das Internet aktualisiert.

5.2. Systemvoraussetzungen

Die hier aufgelisteten Systemvoraussetzungen hat der Kunde zu erfüllen, um den fehlerfreien Betrieb von SBLV zu gewährleisten.

Betriebssystem

SBLV ist eine Java-Anwendung. Damit bleibt es unabhängig von einem bestimmten Betriebssystem. Egal, ob Ihre Schule Windows, MacOS, eine der vielen Linux-Varianten oder mehrere verschiedene Systeme nutzt: SBLV läuft auf all diesen Systemen.

5.2.1. Standardlizenz

Serveranwendung

- Prozessor: 1,6 GHz oder höher.
- Arbeitsspeicher: mindestens 512 MB RAM (1 GB empfohlen).
- Ca. 300MB freier Festplattenplatz.
- Ein MySQL-Server muss von der Serveranwendung aus per Netzwerk erreichbar sein. MySQL ist als OpenSource-Software frei verfügbar.
- Eine zu Java SE 6 kompatible Java Laufzeitumgebung (JRE) muss installiert sein. Diese ist frei verfügbar.
- Wenn verschlüsselte Kommunikation gewünscht wird, hat der Kunde ein SSL-Zertifikat zu stellen.
- Der Server muss von allen Rechnern, auf denen die Clientanwendung laufen soll, per Netzwerk erreichbar sein.

Clientanwendung

- Prozessor: 1 GHz oder höher.
- Arbeitsspeicher: mindestens 512 MB RAM.
- Ca. 50MB freier Festplattenplatz.
- Zur Nutzung von Barcodes wird ein Barcodescanner benötigt. Dieser ist im Kauf einer SBLV-Lizenz nicht inbegriffen und muss gesondert erworben werden
- Eine zu Java SE 6 kompatible Java Laufzeitumgebung (JRE) muss installiert sein.
- Der Server muss von der Clientanwendung per Netzwerk erreichbar sein.

5.2.2. Einzellizenz

- Prozessor: 1 GHz oder höher.
- Arbeitsspeicher: mindestens 512 MB RAM.
- Ca. 50MB freier Festplattenplatz.
- Zur Nutzung von Barcodes wird ein Barcodescanner benötigt.
- Eine zu Java SE 6 kompatible Java Laufzeitumgebung (JRE) muss installiert sein.

5.3. Preise

5.3.1. Lizenzen

SBLV wird in zwei unterschiedlichen Versionen angeboten (siehe auch [Leistungsmerkmale](#)).
Im Kauf einer Lizenz inbegriffen ist...

- ... das Produkt an sich.
- ... ein Zugang zum Online-Kundenbereich dieser Seite. Hier stehen Installations- und Konfigurationsanleitungen zur Verfügung.
- ... die Möglichkeit, Supportanfragen online zu stellen.
- ... das Recht, ein Jahr lang Programmaktualisierungen zu erhalten.

Es folgt die aktuelle Preisliste für die verschiedenen Lizenztypen.

Produkt	Preis
Standardlizenz (Serveranwendung + bel. Anzahl Clients + Webclient)	549,- €
Einzellizenz (Lokale Installation auf einem einzelnen Rechner)	299,- €
CCD-Barcodescanner Komfortabler Barcodescanner mit max. 150mm Leseabstand, Ständer und USB-Anschluss	79,- €*
CCD-Barcodescanner Einfacher Barcodescanner mit max. 20mm Leseabstand und USB-Anschluss	42,- €*
Etikettendrucker Etikettendrucker zum Ausdruck von Buchetiketten und Nutzersausweisen. Ein Grundvorrat an Etiketten wird mitgeliefert.	149,- €*

* Für Barcodescanner und Etikettendrucker fallen zusätzlich Versandkosten von 3,90 € an.

5.3.2. Dienstleistungen

Neben dem Kauf einer SBLV-Lizenz biete ich auch verschiedene Dienste an. Die Preise hierfür richten sich nach dem tatsächlichen Aufwand. Für Details [kontaktieren](#) Sie mich, ich erstelle Ihnen dann ein individuelles Angebot.


Auf Anfrage biete ich folgende Dienste an:





Dienstleistung	Preis
Zugang zum Kundenbereich (Installationsanleitungen, Updates)	kostenlos
Support per Mail	kostenlos
Installation vor Ort (Standardlizenz)	90,- €*
Installation vor Ort (Einzellizenz)	30,- €*
Nutzerschulung	60,- €*
Import vorhandener Datenbestände (z.B. aus einer schon vorhandenen Software)	a. A.

* Für alle Dienstleistungen gilt: Es wird nach tatsächlichem Aufwand abgerechnet (30,- €/h), zusätzlich fallen Fahrtkosten (0,30 €/km) an.

6. SBLV im Einsatz

Sinnvoll **Bücher Lagern und Verwalten** mit **SBLV** - Die folgenden Schulen tun das bereits erfolgreich:

	<p>Mariengymnasium Arnsberg Königstr. 36a 59821 Arnsberg</p> <p>Homepage: www.mariengymnasium-arnsberg.de</p>	<p><i>"Software [...], mit der Schulen ihre Buchverwaltung (Lernmittel + Schülerbibliothek) weitaus komfortabler und zeit-ökonomischer verwalten können als dieses meist üblich ist."</i></p>
---	--	---

	<p>Schulzentrum Brookmerland Speckweg 9 26529 Marienhaf</p> <p>Homepage: www.sz-brookmerland.de</p>	
	<p>Nicolas-Born-Schule Dannenberg Lindenweg 18 29451 Dannenberg</p>	
	<p>Altenpflegeschule Bergstraße Rodensteinstraße 91 64625 Bensheim</p> <p>Homepage: www.altenpflegeschule-bergstrasse.de</p>	
	<p>Grundschule Rothenstein Schulzentrum Rothenstein 58540 Meinerzhagen</p>	
	<p>Schule am Stadtgarten Bottrop Böckenhoffstr. 39 I 46236 Bottrop</p> <p>Homepage: www.schule-am-stadtgarten.info</p>	
	<p>Felix-Fechenbach-Gesamtschule der Gemeinde Leopoldshöhe Schulstraße 25 33818 Leopoldshöhe</p> <p>Homepage: www.ffgleo.de</p>	

	<p>Gemeinschaftshauptschule Niedersprockhövel Dresdener Str. 45 45549 Sprockhövel</p> <p>Homepage: www.ghs-niedersprockhoevel.de</p>	<p><i>"Software läuft super!"</i></p>
	<p>Berufskolleg Ennepetal Wilhelmshöher Str. 12-22 58256 Ennepetal</p> <p>Homepage: www.berufskolleg-en.de</p>	
	<p>Friedrich-Rückert-Gymnasium Rückertstr. 6 40470 Düsseldorf</p> <p>Homepage: www.rueckert-gymnasium.de</p>	
	<p>Friedrich-Ebert-Schule Richard-Wagner-Straße 42 69214 Eppelheim</p> <p>Homepage: www.fesch-eppelheim.de</p>	

Table 1: SBLV-Nutzer

Hier ist noch Platz für Sie!

Soll auch Ihre Schule in Zukunft zu den zufriedenen Kunden gehören? Überzeugen Sie sich von den vielen Vorteilen für Ihre Schule und nutzen auch Sie SBLV!

7. Suchergebnis

```
var googleSearchIframeName = "cse-search-results"; var googleSearchFormName = "cse-search-box"; var googleSearchFrameWidth = 800; var googleSearchDomain = "www.google.de"; var googleSearchPath = "/cse";
```